

Gerecht

versie 1.0.0.37



Inhoudsopgave

1 Inleiding.....	3
2 Categorieën.....	4
2.1 Inleiding.....	4
2.2 Beheer een categorie.....	4
2.2.1 Toevoegen en wijzigen van een categorie.....	4
3 Volumes.....	6
4 Gerechten.....	7
4.1 Inleiding.....	7
4.2 Toevoegen.....	7
4.2.1 Algemeen.....	7
4.2.2 Sterren/Favoriet.....	8
4.2.3 Foto/Plaatje.....	8
4.2.4 Ingrediënten.....	9
4.2.5 Bereidingswijze.....	10
4.3 Zoeken.....	10
4.4 Exporteren/Importeren.....	11
4.5 Afdrukken.....	12
5 Overzichten.....	13
6 Boodschappenlijst.....	14
7 Instellingen.....	15
7.1 Algemene instellingen.....	15
7.2 FTP Instellingen.....	16
7.2.1 Beheer FTP Instellingen.....	16
7.2.2 Toevoegen & wijzigen van een ftp Instellingen.....	16
8 Publiceren.....	19
9 Onderhoud.....	20
9.1 Veiligheidskopie.....	20
9.1.1 Maken van een veiligheidskopie.....	20
9.1.2 Terugzetten van een veiligheidskopie.....	20
9.1.3 Waarschuwing indien het te lang geleden is dat een veiligheidskopie is gemaakt.....	20
10 Programma onderdelen.....	21
11 FireWall.....	22

1 Inleiding

Dit document is de handleiding van Gerecht. Gerecht is het receptenprogramma voor het Windows Operating Sytem en is ontwikkeld door NastraSoft.

In dit document worden de verschillende onderdelen van het programma beschreven zodat het voor de gebruiker duidelijk is hoe het programma werkt en wat het allemaal kan.

Alle schermen in deze handleiding zijn voorbeelden. Het kan dus heel goed zijn dat de schermen in jouw versie er iets anders uit zien.

2 Categorieën

2.1 Inleiding

Binnen gerecht worden twee soorten categorieën onderscheiden: hoofd- en subcategorieën.

Een hoofdcategorie beschrijft wat voor soort gerecht het betreft: hoofdgerecht, voorgerecht, tussengerecht etc. De subcategorie kan worden gebruikt voor een aanvulling op de hoofdcategorie: met vlees, met kip etc.

Het is uiteraard niet zo dat elke subcategorie bij elke hoofdcategorie past. Dit is in Gerecht ondervangen doordat het mogelijk is de verschillende hoofd- en subcategorieën aan elkaar te koppelen.

2.2 Beheer een categorie

In het hoofdmenu *Beheer* vind je twee opties *Hoofd categorieën* en *Sub categorieën*. Beide opties werken op ongeveer dezelfde manier dus in dit document wordt alleen het toevoegen en wijzigen van de hoofd categorieën besproken.

Op het moment dat je de menu optie hebt geselecteerd zal een scherm worden getoond wat er als volgt uit ziet:



In dit scherm heb je de volgende opties:

- Toevoegen Via deze knop is het mogelijk om een nieuwe hoofdcategorie aan te maken.
- Wijzigen Via deze knop is het mogelijk om de geselecteerde categorie te wijzigen.
- Verwijderen Via deze knop is het mogelijk om de geselecteerde categorie, na een bevestigingsvraag, te verwijderen.
- Sluiten Deze knop sluit het scherm.

2.2.1 Toevoegen en wijzigen van een categorie

Nadat je in het scherm uit paragraaf 2.2 hebt gekozen voor *Toevoegen* of *Wijzigen* wordt een scherm getoond wat lijkt op het volgende scherm:



In dit scherm heb je de volgende opties:

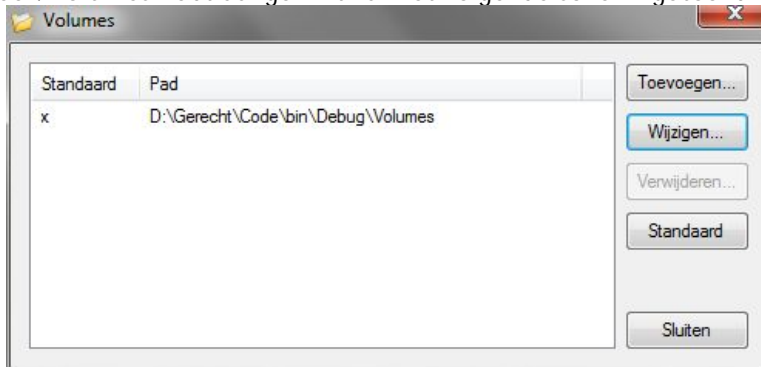
- Omschrijving In dit veld kun je de naam van de categorie aanpassen. De naam moet uniek

Koppelen aan	zijn en mag dus maar één keer voorkomen. In dit veld staan de sub categorieën afgebeeld. Je kunt vinkjes zetten voor de sub categorieën die je aan deze hoofdcategory wilt koppelen.
Opslaan	Sla de wijzigingen op.
Annuleren	Sluit het scherm zonder de eventuele wijzigingen op te slaan.

3 Volumes

Volumes worden binnen Gerecht gebruikt om plaatjes in op te slaan zodat deze later opnieuw gebruikt kunnen worden. Volumes zijn locaties die verwijzen naar specifieke delen van de harde schijf die gebruikt worden voor de opslag van de Gerecht gegevens.

Je kunt zelf aangeven welke locatie(s) je wilt gebruiken voor de opslag. Nadat je het menu-item *Beheer/Volumes* hebt aangeklikt zal het volgende scherm getoond worden:



In dit scherm kunnen de volgende opties worden geselecteerd:

- | | |
|-------------|--|
| Toevoegen | Deze optie maakt het mogelijk om een nieuw volume toe te voegen aan de reeds bestaande volumes. Als het volume niet standaard wordt gemaakt zal het leeg blijven. |
| Wijzigen | Deze optie maakt het mogelijk om het volume op een andere plaats te zetten. Op het moment dat je deze optie gebruikt wordt het volume niet fysiek verplaatst. Je kunt deze optie gebruiken als je zelf het volume hebt verplaatst naar een andere locatie. |
| Verwijderen | Deze optie zal het huidige volume verwijderen. Er is echter een veiligheid ingebouwd. Een volume kan slechts worden verwijderd als het helemaal leeg is. Als je probeert een niet leeg volume te verwijderen zal een foutmelding worden getoond. |
| Standaard | Deze optie zal het geselecteerde volume het "Standaard volume" maken. Alle nieuwe bestanden welke opgeslagen moeten worden binnen Gerecht zullen op het "Standaard volume" worden geplaatst. Er kan slechts één standaard volume zijn. |
| Sluiten | Deze optie zal het scherm sluiten. Je komt weer uit in het hoofdscherm. |

4 Gerechten

4.1 Inleiding

Een gerecht of recept binnen *Gerecht* bestaat uit een aantal onderdelen. Naast een aantal onderdelen over het soort gerecht, aantal personen en vetgehalte etc. is natuurlijk ook de ingrediënten lijst en de bereidingswijze van belang. Al deze onderdelen kun je in *Gerecht* bijhouden.

4.2 Toevoegen

Het toevoegen van een gerecht kan op verschillende manieren. Je kunt een gerecht invoeren met de hand, of je kunt een door een andere gebruiker geëxporteerd gerecht, importeren.

Importeren van recepten kun je bereiken via het menu *Gerechten/Importeren*. Meer over het importeren van gerechten kun je lezen in het hoofdstuk [Exporteren/Importeren](#).

Als je kiest voor Toevoegen in het menu *Gerecht/Toevoegen* of *Toevoegen* selecteert in het zoekscherm dan wordt het volgende scherm getoond:

Wijzigen gerecht

Foto

Naam: Courgetterolletjes met tonijn

Aantal personen: 12

Categorie: Voorgerecht met vis

Eiwit/vet: 4 gram 5 gram

KCAL/Koolhydraten: 70 2 gram

Bereidingstijd: 25 minuten

Wachttijd/overtijd: minuten minuten

Overtemperatuur: °C hete lucht °C boven onder

Wijn: Domaine Boyar Bulgare Chardonnay

Tip:

Bron:

Foto

Ingredienten:

Aantal	Hoeveelheid	Omschrijving
2	-	courgettes
2	eetlepels	olijfolie
1	blikje	tonijn in water (a 185g)
2	eetlepels	mayonaise
0.5	zakje	verse dille
2	eetlepels	kappertjes fijngehakt

Aantal: Hoeveelheid: Omschrijving: Bereiding:

Vervam de grillpan voor
 Snijdt de courgettes met een groot scherp mes in de lengte in 6 dunne plakken
 Bestijk de beide kanten van de courgette met olie en bak de plakken in de grillpan 3 a 4 minuten.
 Pureer de tonijn en de mayonaise.
 Voeg de dille en de kappertjes door het mengsel.
 Breng het geheel op smaak met zout en peper.
 Dep de courgette droog en verdeel het mengsel over de plakken.
 Rol de plakken op en zet ze vast met een cocktailprikker.

Mee in TOC
 Voorbeeld
 Afdrukken
 Opslaan
 Sluiten

Dit scherm bestaat uit een aantal onderdelen. Deze onderdelen worden in de volgende paragrafen behandeld.

4.2.1 Algemeen

Het algemene stuk bestaat uit een aantal zaken die informatie geven over het recept. De volgende onderdelen kunnen worden ingevuld:

- Naam De naam van het gerecht. Dit veld moet verplicht worden ingevuld en moet uniek zijn.
- Aantal personen Het aantal personen waarvoor het gerecht is ingevoerd. Dit wordt o.a. gebruikt om de boodschappenlijst aan te passen.
- Categorie In deze velden kun je de categorie en de subcategorie toevoegen.
- Eiwit/Vet etc. Deze velden spreken voor zich.
- Bereidingstijd In dit veld kun je aangeven hoeveel tijd je met de bereiding van het gerecht bezig bent.
- Wachttijd In dit veld kun je aangeven hoeveel tijd het gerecht bijvoorbeeld moet opstijven of afkoelen.

Oventijd	In dit veld kun je aangeven hoeveel tijd het gerecht in de oven moet staan.
Wijn	In dit veld kun je de naam van een wijn invullen die goed bij het gerecht past.
Tip	In dit veld kun je een willekeurige opmerking plaatsen.
Bron	In dit veld kun je aangeven wat de herkomst van het recept is.
Voorbeeld	Toont een voorbeeld van het recept op dezelfde manier als het wordt afgedrukt - (zonder plaatje)
Afdrukken	Het recept wordt afgedrukt op een door jezelf te kiezen printer. Zie ook §4.5 Afdrukken op pagina 12.
Opslaan	De ingevoerde gegevens worden opgeslagen. Afhankelijk van een instelling wordt het scherm afgesloten na het opslaan.

Eiwit, vet, KCAL en koolhydraten dienen in een éénheidsportie te worden opgegeven.

4.2.2 Sterren/Favoriet

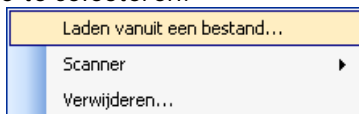
Naast de ingrediënten staan een aantal sterren aangegeven. In dit veld kun je aangeven hoe leuk het gerecht is op een schaal van 0 tot 5. Je kunt met de muis over het aantal sterren gaan wat je het gerecht wilt geven of met de pijltjestoetsen het aantal sterren aangeven.

4.2.3 Foto/Plaatje

Binnen Gerecht is het mogelijk om foto's of plaatjes op te nemen. Je kunt de foto's/plaatjes zowel importeren als scannen.

4.2.3.1 Importeren

Het importeren van een afbeelding kan door met de muis rechts te klikken op de ruimte waarin de afbeelding zal worden weergegeven of door het betreffende menu te openen en de juiste optie te selecteren:

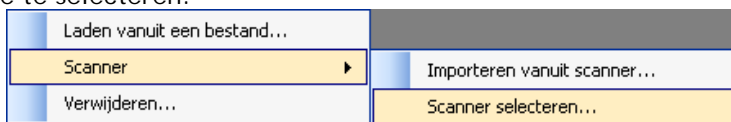


Nadat je de optie *Laden vanuit een bestand* hebt gekozen zal het standaard Windows scherm worden getoond voor het laden van bestanden. De volgende typen bestand worden ondersteund: JPG; TIF; BMP; GIF en PNG.

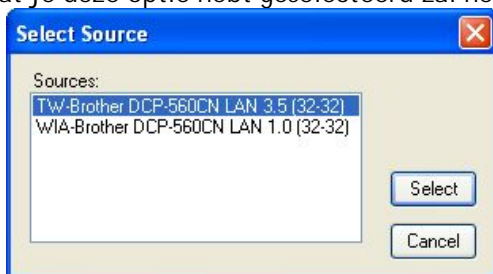
Nadat je het juiste bestand hebt aangewezen en op *Open* hebt gedrukt zal het in Gerecht zichtbaar worden.

4.2.3.2 Selecteren van een scanner

Alvorens je gebruik kunt maken van de *Importeren via een scanner* optie zal je eerst moeten aangeven welke scanner je wilt gebruiken. Gerecht ondersteunt de meeste TWAIN scanners. Het importeren van een afbeelding kan door met de muis rechts te klikken op de ruimte waarin de afbeelding zal worden weergegeven of door het betreffende menu te openen en de juiste optie te selecteren:



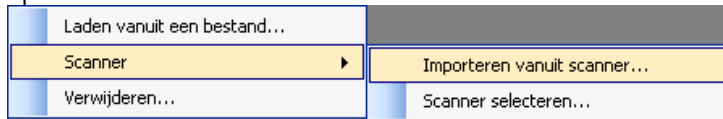
Nadat je deze optie hebt geselecteerd zal het volgende scherm worden getoond:



In dit scherm staan alle beschikbare scanners met een TWAIN interface. Door er één te selecteren en vervolgens op *Select* te drukken zal de scanner geselecteerd worden voor gebruik. In de instellingen zal worden opgeslagen dat de scanner is geselecteerd. Dit betekent dus dat de scanner gebruikt kan blijven worden totdat er op dezelfde manier een andere scanner aangewezen wordt.

4.2.3.3 Importeren via een scanner

Nadat de scanner geselecteerd is kan hij worden gebruikt. Dit kun je doen door de volgende optie uit één van de menu's te selecteren:



Nadat je deze optie geselecteerd hebt zal het scherm opkomen dat bij de scanner hoort. Hiervan is geen voorbeeld opgenomen. Voor het gebruik van dit scherm wordt doorverwezen naar de documentatie van de scanner.

Op het moment dat alle stappen goed zijn doorlopen zal de afbeelding door de scanner aan Gerecht worden doorgegeven waarna deze zal worden getoond.

4.2.4 Ingrediënten

Ingrediënten vormen een belangrijk deel van een gerecht. Deze paragraaf maakt duidelijk hoe je de ingrediënten in Gerecht kunt invoeren.

Het invoeren van een ingrediënt bestaat uit drie onderdelen: Het aantal, de hoeveelheid en de omschrijving. Deze scheiding is heel bewust gemaakt. Het aantal is een numeriek veld. Het aantal dient afgestemd te zijn op het bij het recept ingevoerde aantal personen. Als je het gerecht gaat afdrukken dan wordt er om een aantal personen gevraagd. Het aantal van het ingrediënt wordt hierop aangepast.

Alle hoeveelheden die je een keer hebt gebruikt worden standaard in de selectielijst toegevoegd. Op die manier hoeft je ze niet iedere keer helemaal in te voeren, maar kun je ze snel selecteren. Een aantal hoeveelheden worden standaard getoond.

Het onderdeel van het scherm waarin je de ingrediënten in kan vullen ziet er als volgt uit;

Ingrediënten:			
	Aantal	Hoeveelheid	Omschrijving
	2	-	courgettes
	2	eetlepels	olijfolie
	1	blikje	tonijn in water (a 185g)
	2	eetlepels	mayonaise
	0.5	zakje	verse dille
	2	eetlepels	kappertjes fijgehakt

Aantal: Hoeveelheid:

Omschrijving:

In de invulvelden kun je de benodigde gegevens invullen. Door vervolgens op *enter* te drukken of op de knop met als afbeelding worden de gegevens in de lijst geplaatst. Wil je een item verwijderen uit de lijst dan druk je op het plaatje wat voor het te verwijderen item staat. Standaard wordt er een waarschuwing getoond op het moment dat je een ingrediënt verwijderd.

Je kunt ook een ingrediënt wijzigen. Dat doe je door dubbel te klikken op het item. In bovenstaande voorbeeld is dat gebeurd. De gegevens worden uit de lijst overgenomen en in de verschillende invulvelden ingevuld. Nadat de wijzigingen zijn gemaakt kun je op het groene vinkje drukken om de wijzigingen op te slaan of op het rode rondje om de wijzigingen ongedaan te maken.

4.2.5 Bereidingswijze

De bereidingswijze beschrijft de verschillende stappen welke tot het eindresultaat komen. De tekst kun je invoeren in het daarvoor bestemde veld. Voor het afdrucken is het van belang te weten dat iedere nieuwe regel tijdens het afdrucken van een nummer zal worden voorzien om de verschillende stappen uit elkaar te kunnen houden.

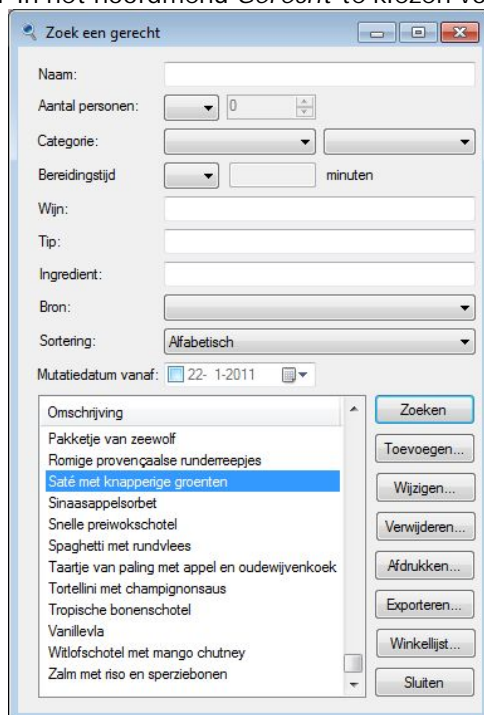
Het invulveld is niet te vergroten. Om die reden is er een extra optie in het scherm gemaakt. Als je met de rechter muistoets op het tekstveld klikt krijg je het volgende scherm te zien:



Door hierop te klikken zal de bereiding in een grotere scherm worden getoond. In dit scherm is het ook mogelijk om van grotere letters gebruik te maken waardoor het lezen van de tekst een stuk makkelijker wordt.

4.3 Zoeken

Nadat de gerechten zijn ingevoerd wil je ze natuurlijk ook weer terug kunnen zoeken. Dat kan door in het hoofdmenu *Gerecht* te kiezen voor *Zoeken*. Het volgende scherm wordt dan getoond:



In dit scherm kunnen de volgende opties worden geselecteerd voor het zoeken:

Naam	De naam van het gerecht wat je probeert te vinden.
Aantal personen	Het aantal personen waar het originele gerecht voor bedoeld is.
Categorie	Hier kun je de hoofdcategorie en/of de subcategorie invoeren waarop je de zoek wilt beperken.
Bereidingstijd	De tijd waarin je het gerecht kunt bereiden.
Wijn	De wijn die bij het gerecht is ingevuld.
Tip	De tip die bij het gerecht is opgegeven.
Ingrediënt	Vul hier een ingrediënt (of een deel daarvan) in dat in het recept voor moet komen.
Bron	De herkomst die bij het gerecht is ingevuld.
Sortering	Je kunt de sortering aanpassen. Standaard wordt de sortering gebruikt die bij de instellingen is ingeregeld. Je kunt kiezen uit alfabetisch of het aantal sterren. De gerechten met de meeste sterren zullen bovenaan in de lijst komen te staan.
Zoeken	De zoekopdracht wordt uitgevoerd en de resultaten worden in de lijst weergegeven.
Mutatiedatum	Van alle gerechten die worden gewijzigd wordt de datum bijgehouden

waarop die wijziging heeft plaatsgevonden. Via dit veld kun je recepten zoeken die na een bepaalde datum zijn aangepast.

Bij de velden *aantal personen* en *bereidingstijd* kun je opgeven hoe je wilt zoeken. In het selectieveld kun je aangeven op welke manier je wilt zoeken:

<	De tijd of het aantal personen moet kleiner zijn dan in het zoekveld staat.
<=	De tijd of het aantal personen moet kleiner of gelijk zijn dan in het zoekveld staat.
=	De tijd of het aantal personen moet gelijk zijn dan in het zoekveld staat.
>=	De tijd of het aantal personen moet groter of gelijk zijn dan in het zoekveld staat.
>	De tijd of het aantal personen moet groter zijn dan in het zoekveld staat.
<>	De tijd of het aantal personen moet ongelijk zijn dan in het zoekveld staat.

In de invulvelden (Naam, wijn en tip) worden standaard wildcards ingevuld. Dit betekent dat als je bijvoorbeeld zoekt op *pignon* dat je *Champignons in roomsaus* vindt maar ook *Kipfilet met champignons*.

Nadat je op zoeken hebt gedrukt worden de resultaten (als die er zijn natuurlijk) in het lijstje getoond:



Nadat je een gerecht hebt geselecteerd kun je de volgende opties ook gebruiken:

Wijzigen	Het <i>Wijzig gerecht</i> scherm wordt geopend. Je kunt het geselecteerde gerecht nu wijzigen. Voor meer informatie: Toevoegen .
Verwijderen	Het geselecteerde recept wordt, na een bevestigingsvraag, verwijderd.
Afdrukken	Het geselecteerde recept wordt afgedrukt. Er wordt een tussenscherm getoond met een aantal opties. Voor meer informatie: Afdrukken .
Exporteren	Het geselecteerde gerecht wordt geëxporteerd. Een andere gebruiker van Gerecht kan het recept importeren. Voor meer informatie: Exporteren/Importeren
Winkellijst	Het geselecteerde recept wordt als boodschappenlijst in de "winkelwagen" gelegd. Via het menu <i>Boodschappenlijst</i> kunt u alle recepten op de lijst zien en verder verwerken.

Toevoegen is ook zichtbaar als er nog geen gerecht geselecteerd is:

Toevoegen Open het nieuw recept scherm en voeg een nieuw recept toe.

4.4 Exporteren/Importeren

Het is mogelijk om recepten te exporteren. Deze optie maakt het mogelijk om een recept naar een andere Gerecht gebruiker te versturen via bijvoorbeeld de email. Deze andere gebruiker kan het recept dan weer importeren.

De optie *Exporteren* is te bereiken vanuit het [zoekscherf](#). Zodra je hebt gezocht en een recept hebt geselecteerd wordt de optie bruikbaar.

Recepten die geëxporteerd worden krijgen de extensie *gef* (Gerecht Export File).

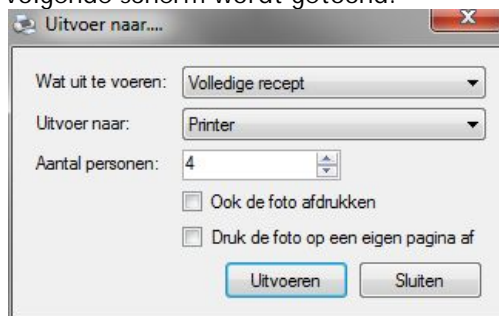
Importeren van recepten kun je bereiken via het menu *Gerechten / Importeren*. Als je deze optie selecteert dan wordt je gevraagd om een bestand te selecteren. Als dit een geldig gerecht

bestand is zal het worden geïmporteerd. Alle standaard controles zijn ook nu van toepassing. De naam van het recept moet dus ook uniek zijn, alsmede een aantal extra controles. Categorieën etc. die nog niet voorkomen zullen automatisch worden aangemaakt.

4.5 Afdrukken

Het is uiteraard mogelijk om recepten af te drukken. De optie *Afdrukken* is te bereiken vanuit het [zoekscherm](#). Zodra je hebt gezocht en een recept hebt geselecteerd wordt de optie bruikbaar.

Het volgende scherm wordt getoond:



In dit scherm kunnen de volgende opties worden geselecteerd:

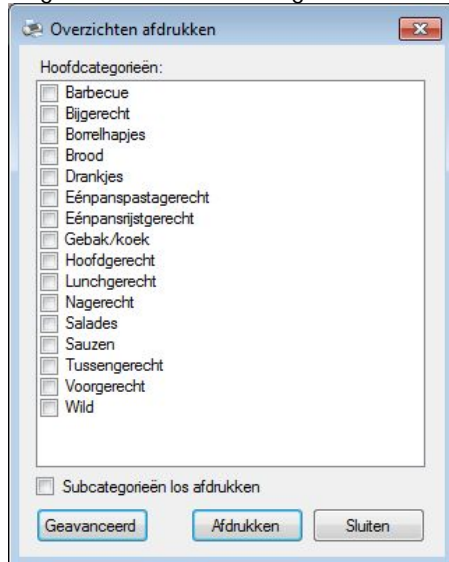
Wat uit te voeren	Je hebt de keuze uit twee opties: Het volledige recept en alleen het boodschappenlijstje.
Uitvoer naar	Je kunt kiezen uit <i>Printer</i> , <i>PDF</i> en <i>tiff</i> . Als je kiest voor PDF en Tiff zal je nog worden gevraagd om een bestandsnaam op te geven.
Aantal personen	Het recept wordt automatisch aangepast aan het aantal personen wat je in dit veld ingeeft. De aantallen ingrediënten worden automatisch omgerekend.
Ook de foto afdrukken	Als je in dit veld een vinkje zet dan zal ook de foto van het recept worden afgedrukt. Deze optie is niet beschikbaar als er bij het recept geen foto is opgenomen, of je voor de optie <i>Boodschappenlijstje</i> hebt gekozen.
Foto op eigen pagina	Standaard wordt de foto opgenomen op de laatste pagina van het recept. Als je in dit veld een vinkje zet, dat zal de foto op een eigen pagina worden geplaatst.
Uitvoeren	Start het proces van afdrukken of opslaan
Sluiten	Sluit het scherm af zonder het recept <i>uit te voeren</i> .

Als je ervoor kiest om ook de foto af te drukken (en die niet op een eigen pagina te plaatsen) dan kun je aangeven waar op de pagina je de foto wilt afdrukken.

5 Overzichten

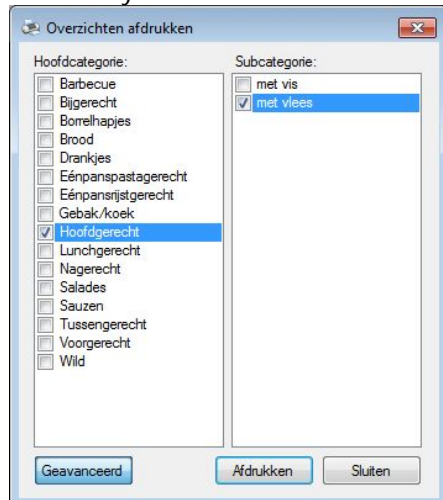
Binnen Gerecht is het mogelijk om overzichten af te drukken van de verschillende recepten. De optie om dat te doen vind je onder het menu *Algemeen/Afdrukken overzichten*.

Het volgende scherm wordt getoond:



In dit scherm zie je alle hoofdcategorieën staan die in jouw versie van Gerecht bekend zijn. Je kunt nu een vinkje zetten voor de categorieën die je af wilt drukken. Iedere hoofdcategorie die je aanvinkt zal op een eigen pagina (pagina's) worden afgedrukt. Wil je dat ook de subcategorieën een eigen pagina krijgen dan kun je het vinkje *Subcategorieën los afdrukken* aanvinken. Iedere hoofdcategorie-subcategorie combinatie zal dan een eigen pagina (pagina's) krijgen.

Er is ook een geavanceerde optie beschikbaar. Door op de knop *Geavanceerd* te drukken zal het scherm van lay-out veranderen en zal het er als volgt uit gaan zien:



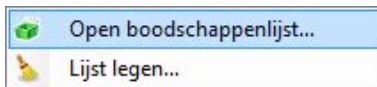
Dit scherm werkt eigenlijk hetzelfde als het scherm wat hierboven besproken is. Het enige verschil is dat je nu kunt aangeven welke subcategorieën je wilt afdrukken. Dat doe je voor de af te drukken overzichten een vinkje te zetten. Elke categorie die je aanklikt zal op een eigen pagina worden afgedrukt. Vink je geen enkele subcategorie aan, en zet je wel een vinkje bij de hoofdcategorie dan zullen alle subcategorieën worden afgedrukt.

6 Boodschappenlijst

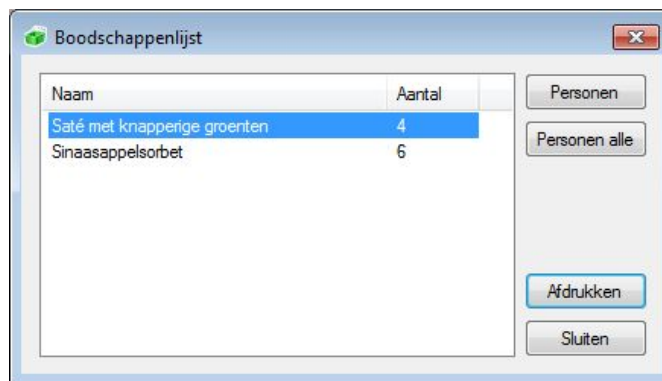
Binnen Gerecht is het mogelijk om recepten in het zoekscherm op te nemen in de winkelwagen/boodschappenlijst. Op het moment dat er één of meerdere recepten op de lijst staan dan wordt dat rechts onderin het scherm zichtbaar. Tevens zal het menuitem "Boodschappenlijst" bruikbaar worden.

2 items in de boodschappenwagen

Het menu, en het rechtermuis menu van de notificatie rechts onder in het scherm bieden twee opties:



De eerste optie opent het scherm dat hieronder is afgebeeld. Het tweede item maakt, na een bevestigingsvraag de lijst leeg.



In dit scherm kunnen de volgende opties worden geselecteerd:

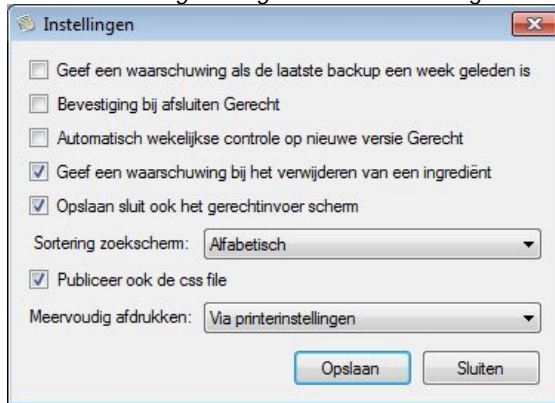
- Personen Via deze knop kun je het aantal gewenste personen voor het geselecteerde recept wijzigen.
- Personen alle Via deze knop kun je het aantal gewenste personen voor alle recepten in één keer wijzigen.
- Afdrukken De recepten worden automatisch aangepast aan het aantal personen wat je in dit veld ingeeft. De aantallen ingrediënten worden automatisch omgerekend, en de ingrediënten die in meerdere recepten voorkomen worden samengenomen. Vervolgens wordt de boodschappenlijst afgedrukt.
- Sluiten Sluit het scherm af zonder de boodschappenlijst af te drukken.

7 Instellingen

Binnen Gerecht kun je gebruik maken van een aantal gebruikersinstellingen.

7.1 Algemene instellingen

Het Algemene instellingen scherm is te bereiken via het menu *Algemeen/Instellingen/Algemeen*. Het volgende scherm wordt dan getoond:



In dit scherm kun je de volgende opties aan/uit zetten:

Geef een waarschuwing als de laatste backup een week geleden is

Gerecht houdt bij wanneer de laatste veiligheidskopie gemaakt is. Door deze optie aan te zetten krijg je een waarschuwing als je al meer dan een week geen veiligheidskopie gemaakt hebt.

Bevestiging bij afsluiten Gerecht

Door deze optie aan te vinken wordt je gevraagd bij het afsluiten van het programma of je het zeker weet. Staat de optie niet aan, dan zal het programma gewoon afsluiten.

Automatisch wekelijkse controle op nieuwe versie gerecht.

Door deze optie aan te vinken wordt er iedere week automatisch gekeken of er een nieuwe versie van Gerecht beschikbaar is. Je krijgt hiervan een melding als dat het geval is.

Geef een waarschuwing bij het verwijderen van een ingrediënt

Door deze optie aan te vinken wordt er iedere keer dat je een ingrediënt uit de lijst verwijderd een bevestigingsvraag gesteld. Door deze optie uit te vinken zal de vraag onderdrukt worden.

Opslaan sluit ook het gerechtinvoer scherm

Door deze optie aan te vinken wordt het invoerscherm voor gerechten gelijk na het opslaan gesloten. Staat de optie uit dan zul je zelf op *Sluiten* moeten drukken.

Sortering zoekscherm

Je kunt kiezen uit twee opties:

- Alfabetisch
- Aantal sterren

Bij de eerste optie worden de gerechten in het zoekscherm alfabetisch gesorteerd. Bij de tweede worden de gerechten met de meeste sterren bovenaan de lijst weergegeven.

Publiceer ook de css file

Door deze optie aan te vinken wordt, bij het publiceren van de gerechten, ook het bestand *gerecht.css* gepubliceerd. Als er handmatig wijzigingen aan dit bestand zijn gemaakt is het noodzakelijk deze optie uit te zetten, in alle andere gevallen wordt aangeraden de optie aan te laten staan.

Meervoudig afdrukken

Je hebt twee verschillende opties om meervoudig af te drukken:

- Via printerinstellingen
- Via Gerecht

In principe kun je de instelling *Via printerinstelling* gebruiken. Echter, op het moment dat de printer niet reageert op het aantal ingevulde afdrukken kun je de optie *Via*

Gerecht gebruiken. *Gerecht* zorgt er dan voor dat het juiste aantal pagina's wordt afgedrukt, buiten de printerdriver om.

7.2 FTP Instellingen

Gerecht heeft de mogelijkheid mogelijk om uw recepten beschikbaar te stellen via internet. online (dus op uw eigen website) te publiceren. Hiervoor is het noodzakelijk dat het programma via het FTP protocol verbinding kan maken met de website waar de gegevens gepubliceerd moeten worden. Het beheren van deze instellingen kan via dit menu-item worden gestart.

7.2.1 Beheer FTP Instellingen

Dit scherm is te bereiken via het menu *Algemeen/Instellingen/FTP Instellingen*. Het volgende scherm zal worden getoond:



In dit scherm kun je de volgende opties aan/uit zetten:

Toevoegen

Er zal een extra scherm worden getoond waarin de gegevens van de nieuwe ftp verbinding ingevuld kunnen worden. Zie ook §7.2.1.

Wijzigen

Er zal een extra scherm worden getoond waarin de gegevens geselecteerde ftp verbinding kunnen worden gewijzigd. Zie ook §7.2.1.

Verwijderen

De geselecteerde ftp verbinding zal uit het systeem worden verwijderd.

Sluiten

Deze optie sluit het scherm

7.2.2 Toevoegen & wijzigen van een ftp Instellingen

Nadat er in het FTP Instellingen scherm op *Toevoegen* of *Wijzigen* is gedrukt zal het volgende scherm worden getoond. Met behulp van dit scherm is het mogelijk om een nieuwe ftp verbinding aan te maken of een bestaande verbinding te wijzigen.

Het scherm ziet er als volgt uit in meest uitgebreide vorm:



Om veiligheidsoverwegingen zijn bepaalde gegevens onleesbaar gemaakt

In dit scherm heb je de volgende mogelijkheden:

Naam

In dit veld kun je de naam opgeven waaronder de instelling binnen Gerecht bekend is.

Server

In dit veld kun je de naam of het IP adres van de ftp server opgeven. Deze naam alsmede de gebruikersnaam en wachtwoord horen bij de omgeving waar de website gehost wordt. Neem voor deze gegevens contact op met de onderneming die de hosting verzorgt. NastraSoft kan je niet aan deze gegevens helpen.

Poort

In dit veld kun je het poort nummer opgeven welke je wilt gebruiken. FTP gebruikt standaard poort 21.

Gebruiker

In dit veld kun je de gebruikersnaam opgeven die toegang heeft tot de ftp server.

Wachtwoord

In dit veld kun je het bij de gebruikersnaam horende wachtwoord opgeven.

Anonymous

Er bestaan FTP servers waarbij het niet nodig is om aan te melden. In dat geval dien je een vinkje in dit veld te zetten. De velden Gebruiker en Wachtwoord zijn dan niet meer in te vullen.

Map op server

In dit veld kun je eventueel een map opgeven waar de bestanden in moeten worden geplaatst. Nagenda maakt geen mappen aan op de FTP server. Je moet er zelf voor zorgen dat de map wordt aangemaakt.

Gebruik PASV mode

Er zijn twee verschillende modi bij het benaderen van een FTP server: Active en Passive. Welke jou FTP server ondersteund kun je bij de hosting provider van jou website opvragen. Meestal wordt passive (PASV) ondersteund.

Meldingen

Als je bij uitgebreid een vinkje hebt gezet dan wordt de lijst met meldingen zichtbaar. In deze lijst komen de meldingen te staan die de FTP server teruggeeft op het moment dat de verbinding getest wordt.

Uitgebreid

Door in dit veld een vinkje te zetten wordt de lijst met meldingen zichtbaar.

Test

Door op deze knop te drukken zal worden geprobeerd contact te maken met de FTP server. De eventuele (fout) meldingen worden in de lijst met meldingen geplaatst.

OK

De instelling wordt opgeslagen.

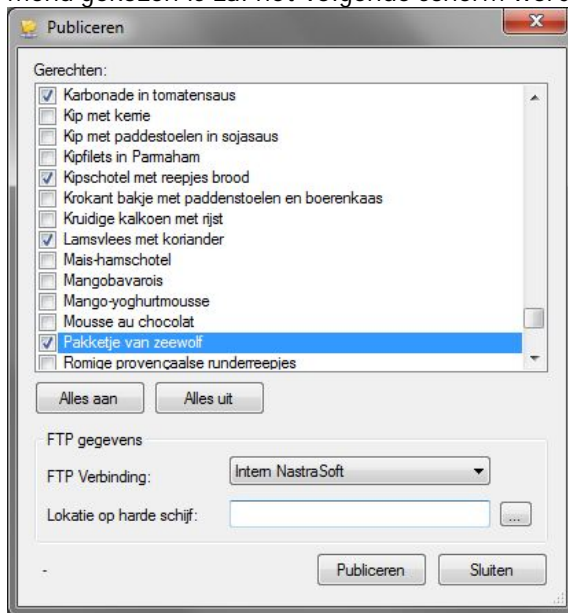
Annuleren

Het scherm wordt verlaten zonder dat de instellingen worden bewaard.

Bij het testen van de verbinding kan het voorkomen dat de firewall ingrijpt. Dit is normaal. Je dient Gerecht toestemming te geven om verbinding te maken met de FTP server. Meer hierover lees je in hoofdstuk 10.

8 Publiceren

Gerecht heeft de mogelijkheid om recepten te publiceren op een website. Nadat de optie in het menu gekozen is zal het volgende scherm worden getoond:



In dit scherm kunnen de volgende onderdelen worden ingevuld:

Gerechten

Hier kun je aangeven welke gerechten je allemaal wilt publiceren.

Alles aan/uit

Alle gerechten worden respectievelijk aan of uit gezet.

FTP Verbinding

In dit veld kun je opgeven welke FTP instelling er gebruikt moet worden om de verbinding te maken. Als je dit veld leeg laat dan zullen de bestanden niet worden geupload maar alleen op de locale harde schijf worden geplaatst. Voor meer informatie over de ftp instellingen zie [\\$Error! Bookmark not defined..](#)

Lokatie op harde schijf

In dit veld kun je opgeven waar op de harde schijf de gegevens moeten worden geplaatst. Als je dit veld leeg laat dan zal de tijdelijke map worden gebruikt.

Publiceren

Door op deze knop te drukken zullen de gerechten worden gepubliceerd. Op de plaats van het - zal worden getoond in welk stadium het proces zich bevindt.

Sluiten

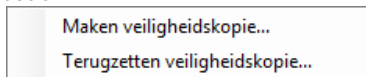
Deze knop zal het scherm sluiten.

9 Onderhoud

9.1 Veiligheidskopie

Het is van groot belang om een goede veiligheidskopie van de inhoud van Gerecht te hebben. In geval van een crash van je computer heb je de gegevens nog. Die gegevens zijn eenvoudig op je nieuwe computer terug te zetten waarna je weer snel verder kunt.

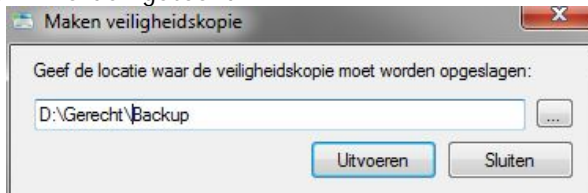
De backup/restore optie is standaard in Gerecht opgenomen. Via het menu *Algemeen/Onderhoud* zijn de beide opties makkelijk toegankelijk. Het volgende scherm wordt zichtbaar:



De eerste optie zal een veiligheidskopie maken. De tweede optie een gemaakte kopie terugzetten.

9.1.1 Maken van een veiligheidskopie

Nadat je de optie tot het maken van een veiligheidskopie hebt geselecteerd zal het volgende scherm worden getoond:

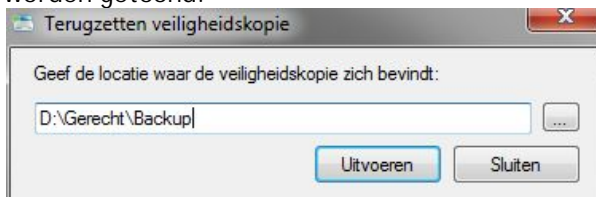


In dit scherm zie je één invulveld staan. In dit veld kun je aangeven op welke plaats de veiligheidskopie geplaatst moet worden. Na het indrukken van de knop *Uitvoeren* zal de kopie gemaakt worden. Met deze kopie zijn alle gegevens van Gerecht veiliggesteld (Zowel de database als de inhoud van de ingeregelde volumes).

Het is wel van belang voor extra veiligheid om de kopie niet op dezelfde computer te laten staan als Gerecht. Op het moment dat de computer crasht ben je ook je veiligheidskopie kwijt. Plaats deze dus op een cd/dvd of op een externe harde schijf of usb-stick.

9.1.2 Terugzetten van een veiligheidskopie

Naast het maken van een veiligheidskopie is het natuurlijk ook mogelijk om een veiligheidskopie terug te zetten. Hiervoor kies je de bijbehorende optie uit het menu. Het volgende scherm zal dan worden getoond:



In het invulveld zal de locatie waar de laatste keer een veiligheidskopie is gemaakt standaard worden ingevuld.

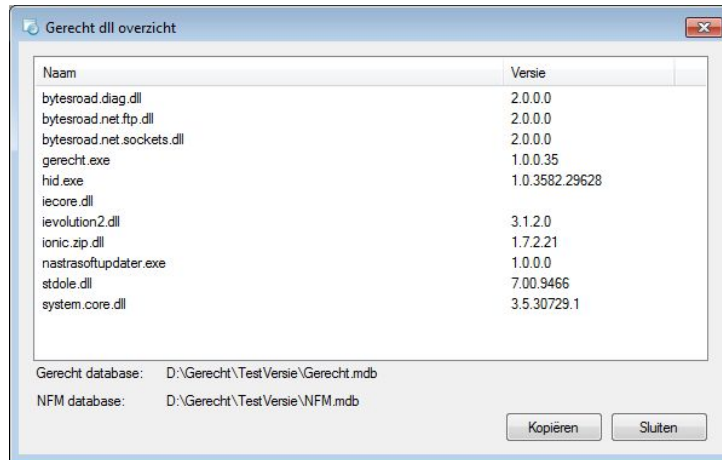
Door op uitvoeren te drukken zal de veiligheidskopie worden teruggezet. Doordat het terugzetten van een veiligheidskopie de huidige gegevens zal overschrijven zitten er twee extra bevestigingsvragen in. De tweede vraag dien je met Nee te beantwoorden om de kopie terug te zetten.

9.1.3 Waarschuwing indien het te lang geleden is dat een veiligheidskopie is gemaakt

In het [instellingenscherm](#) is het mogelijk om aan te geven dat je bij het afsluiten van Gerecht een waarschuwing krijgt op het moment dat het meer dan een week geleden is dat de laatste veiligheidskopie is gemaakt.

10 Programma onderdelen

Gerecht bestaat uit een aantal onderdelen. Deze onderdelen komen samen in de Gerecht.exe. Gerecht heeft de mogelijkheid om een overzicht van deze onderdelen te maken. Dit kun je doen door in het menu *Help* op *Programma onderdelen* te klikken. Het volgende scherm wordt dan getoond:



The screenshot shows a window titled 'Gerecht dll overzicht'. It contains a table with two columns: 'Naam' and 'Versie'. Below the table, there are two database paths and two buttons: 'Kopiëren' and 'Sluiten'.

Naam	Versie
bytesroad.diag.dll	2.0.0.0
bytesroad.net.ftp.dll	2.0.0.0
bytesroad.net.sockets.dll	2.0.0.0
gerecht.exe	1.0.0.35
hid.exe	1.0.3582.29628
iecore.dll	
ievolution2.dll	3.1.2.0
ionic.zip.dll	1.7.2.21
nastrasoftupdater.exe	1.0.0.0
stdole.dll	7.00.9466
system.core.dll	3.5.30729.1

Gerecht database: D:\Gerecht\TestVersie\Gerecht.mdb
NFM database: D:\Gerecht\TestVersie\NFM.mdb

Kopiëren Sluiten

In dit scherm heb je de volgende opties:

Kopiëren

Alle gegevens uit het scherm worden naar het klembord gekopieerd. Dan kun je ze makkelijk versturen via email als NastraSoft daarom vraagt.

Sluiten

Het scherm sluit

11 FireWall

Binnen Gerecht zijn een aantal processen die gebruik maken van een FTP verbinding. Op het moment dat je voor het eerst een FTP verbinding opzet kun je een melding krijgen van de Firewall. Dit is normaal. Je dient Gerecht toestemming te geven om een FTP verbinding op te mogen zetten. Als je de firewall van Windows gebruikt kun je het volgende scherm te zien krijgen:



Door op de middelste knop te drukken geef je Gerecht toestemming om de FTP server te benaderen.

Deze melding kan onder andere voorkomen bij het publiceren van de gerechten.

